

The SIVA logo is positioned on the left side of the page. To its right is an abstract graphic consisting of three vertical bars of different heights and colors: a dark blue bar on the left, a taller orange bar in the center, and a teal bar on the right. Each bar is connected to a wider base at the bottom, forming a fan-like shape that points towards the right.

siva

Regional rapportering på aktiviteten i næringshage- og inkubasjonsprogrammene 2023

Innlandet

Programaktiviteten støtter opp om regionale og nasjonale målsettinger

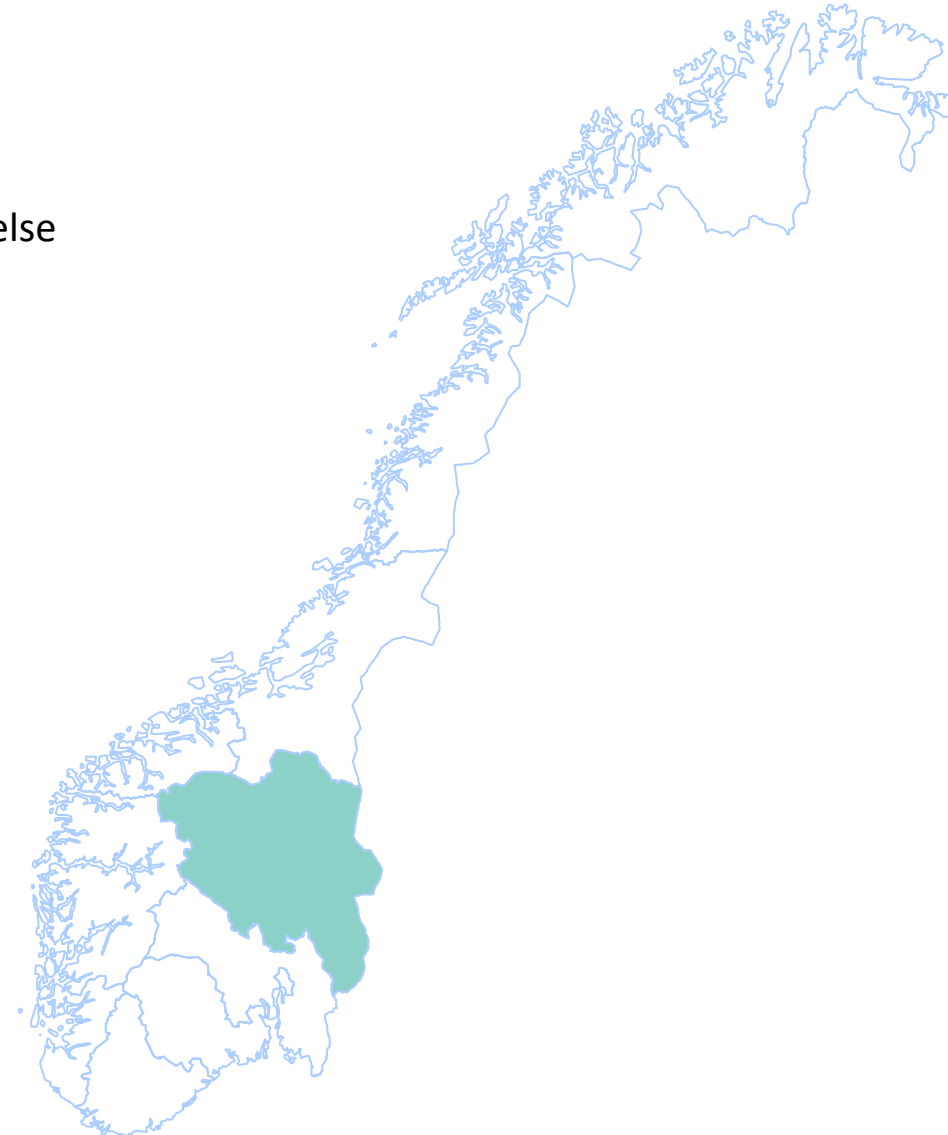


- Begge programmer legger til rette for utvikling av bærekraftige bedrifter og arbeidsplasser, kommersialisering av gode idéer til nye vekstbedrifter, og bidrar til omstilling og vekst i etablerte virksomheter
- Resultatene fra 2023 viser høyt antall bedrifter som mottar hjelp, og analyser viser at dette er gode og effektive programmer som bidrar til vekst og verdiskaping
- Fleksible nasjonale programmer som gir rom for regionale tilpasninger. Næringshagene og inkubatorene speiler næringslivet i regionen og bidrar til utvikling med utgangspunkt i de ressurser regionen besitter
- Programoperatørene bidrar til utvikling av den regionale innovasjonsstrukturen gjennom å koble sammen gründere, bedrifter, akademia, FoU-miljøer, investorer og andre relevante aktører
- Programoperatørene har et godt samarbeid med Innovasjon Norge og Norges forskningsråd, og bedrifter som får bistand fra en næringshage eller inkubatorer gjør det godt i konkurransen om bedriftsrettede midler.
- Programaktiviteten styrker fylkeskommunens rolle som regional utviklingsaktør gjennom at næringshagene og inkubatorene bidrar til at fylkeskommunene når sine mål/strategier (se også oppsummering fra hver programoperatør)



Innhold

- Om rapporten
- Aktivitet i næringshage- og inkubasjonsprogrammene i fylket i 2023
 - Oversikt over næringshager og inkubatorer og hvor de har regional tilstedeværelse
 - Tilskudd og forbruk i næringshagene og inkubatorene
 - Antall aktive bedrifter i næringshagene og inkubatorene
 - Bærekraft
 - Overordnet kundetilfredshet og addisjonalitet
 - Tilgjengeliggjøring av testfasiliteter og teknologisk spisskompetanse for SMBer
- Programmenes bidrag til regionale målsettinger i 2023



Om rapporten for 2023

- Denne rapporten trekker frem resultater og effekter innenfor Sivas næringshage- og inkubasjonsprogrammer i Innlandet. Den supplerer rapporteringen som ble sendt fylkeskommunen 8. mars 2024.
- Rapportering i tråd med Sivas mål- og resultatstyrings-system med støttende analyser går frem av Sivas årsrapport (<https://arsrapport23.siva.no/>) til Nærings- og fiskeridepartementet og Kommunal- og moderniseringsdepartementet.
- Den delen av Sivas årsrapport som omhandler næringshage- og inkubasjonsprogrammene oversendes som et pdf-dokument sammen med denne rapporten.
- Rapporteringen til fylkeskommunen på det regionale oppdraget baserer seg på to hovedelementer:
 1. Analysene i årsrapporten brutt ned på fylkesnivå.
 2. Næringshagene og inkubatorene ble i oppdragsbrevene for 2023 bedt om å rapportere på deres bidrag til relevante fylkeskommunale satsningsområder/strategi- og handlingsplaner. Dette oppdraget ble spesifisert i oppdragsbrevene fra den enkelte fylkeskommune til Siva.





Aktivitet i næringshage- og inkubasjonsprogrammene i fylket i 2023



Innlandet - Næringshagene og inkubatorenes lokalisering og tilstedeværelse

Næringshager/inkubatorer	Hovedlokalisering	Øvrig fysisk tilstedeværelse
Landsbyen Næringshage*	Nordre-Land	Gjøvik og Østre Toten
Skåppå (NH)*	Dovre	Gausdal, Lillehammer, Nord-Fron, Ringebu, Sel, Skjåk og Vågå
Sør-Hedmark Næringshage*	Eidskog	Nord-Odal, Sør-Odal og Åsnes
Sør-Østerdal Næringshage	Åmot	Elverum, Engerdal og Stor-Elvdal
Valdres Næringshage*	Nord-Aurdal	Etnedal, Sør-Aurdal, Vang, Vestre Slidre og Øystre Slidre
Klosser Innovasjon*	Hamar	Elverum, Grue, Kongsvinger, Ringsaker, Trysil, Tynset, Våler og Åmot.
Skåppå (INK)*	Dovre	Etnedal, Gausdal, Lillehammer, Nord-Aurdal, Nord-Fron, Ringebu, Sel, Skjåk, Vestre Slidre, Øystre Slidre og Vågå
Vaager Innovasjon	Vestre-Toten	Gjøvik, Gran og Ringsaker

* innenfor virkeområdet for distriktsrettet investeringsstøtte/det notifiserte regionalstøttekartet

I tillegg til programoperatørene i tabellen overfor, har Aggrator Inkubator Ås (Akershus) fysisk tilstedeværelse i Innlandet (Hamar).



Øvrig fysisk tilstedeværelse inkluderer:

- Avdelinger/noder i regi av inkubatoren/næringshagen
- Tilstedeværelse i lokaler til eksterne samarbeidspartnere
- Tilstedeværelse i lokaler for faste møtedager

Tildeling og forbruk 2023

Innlandet



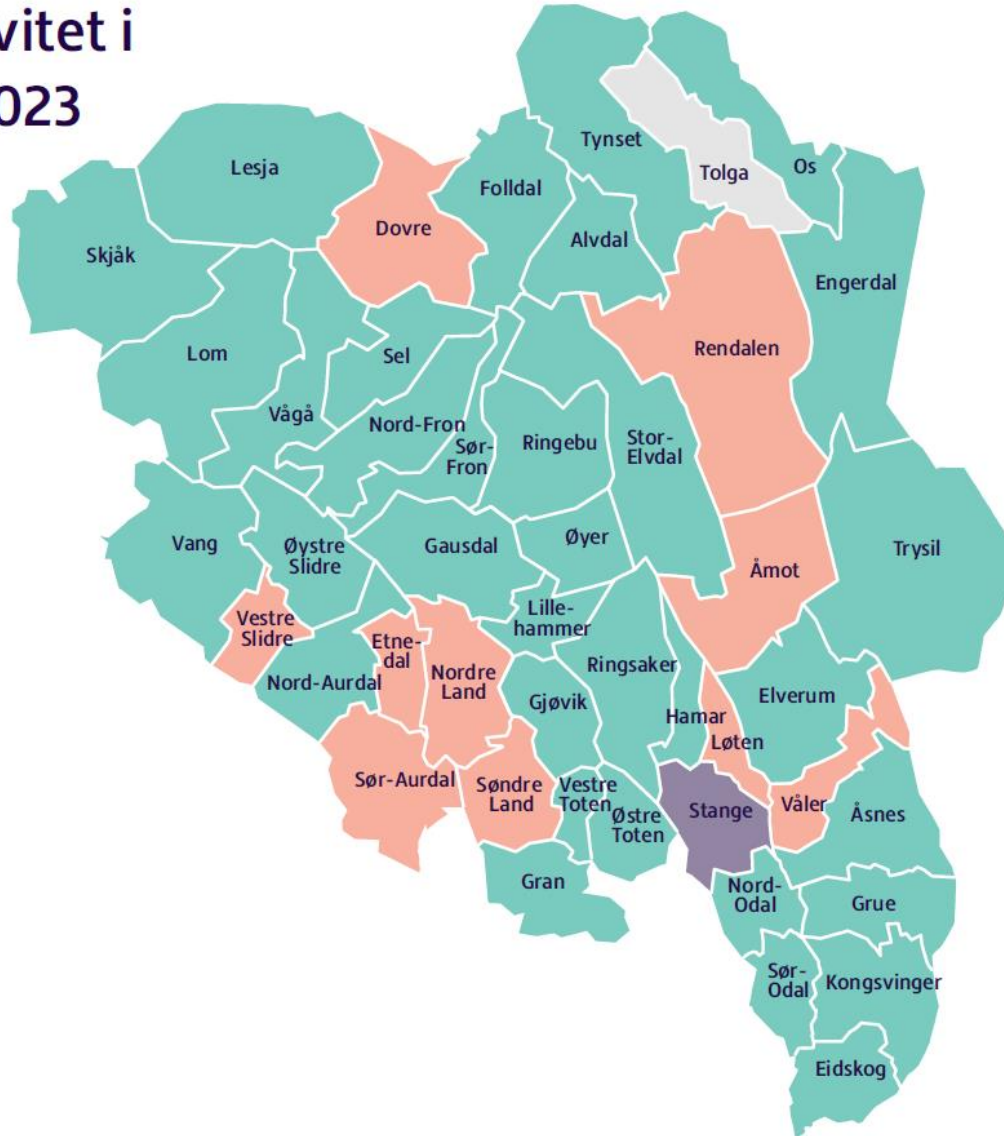
Programtilskudd	Klosser Innovasjon	Skåppå INK	Vaager Innovasjon	Landsbyen Næringshage	Skåppå NH	Sør-Hedmark Næringshage	Sør-Østerdal Næringshage	Valdres Næringshage
Adm/gjennomføringskostnader ordinær diff.modell Siva	800 000	340 000	800 000	525 000	600 000	700 000	425 000	425 000
Adm/gjennomføringskostnader toppfinansiering FK	18 479	0	18 479	12 127	0	0	0	0
Adm/gjennomføringskostnader øvrige kilder	0	0	0	0	0	0	0	0
Totalt Adm/gjennomføringskostnader	818 479	340 000	818 479	537 127	600 000	700 000	425 000	425 000
Art 28 - ordinær diffmodell Siva	3 200 000	1 360 000	3 200 000	1 575 000	1 800 000	2 100 000	1 275 000	1 275 000
Art 28 - toppfinansiering FK	73 917	0	73 917	36 381	0	0	0	0
Art 28 fra øvrige kilder	0	0	0	0	0	0	0	0
Totalt art 28	3 273 917	1 360 000	3 273 917	1 711 131	1 800 000	2 200 000	1 275 000	1 275 000
Ubrukt overført fra forrige år	0	3 759	36 985	0	0	168 169	0	0
Sum disponibel art 28 det skal rapporteres på	3 273 917	1 363 759	3 310 902	1 611 381	1 800 000	2 268 169	1 275 000	1 275 000
Innovasjonsstøtte brukt på bedrifter (målbedrifter/ink.bedrifter)	3 900 375	1 365 900	3 285 093	1 609 470	1 801 985	1 652 539	1 209 005	1 282 942
Ubrukt artikkel 28 som overføres til 2024	0	0	25 809	1 911	0	615 630	65 995	0



Programaktivitet i Innlandet i 2023

Fargekoder

- Næringshage og inkubator
- Kun næringshage
- Kun inkubator
- Ingen programaktivitet



Kartet gir en oversikt over hvilke kommuner bedriftene i de to programmene er lokalisert i.

Antall målbedrifter i næringshagene lokalisert i Innlandet

Næringshage	Antall 2023	Måltall 2024	Prognose 2024
Landsbyen Næringshage AS	72	65	-10 %
Skåppå AS	80	65	-19 %
Sør-Hedmark Næringshage AS	99	88	-11 %
Sør-Østerdal Næringshage AS	32	46	44 %
Valdres Næringshage AS	74	65	-12 %
Totalt i Innlandet	357	329	-8 %
Totalt i program	2544	2480	-3 %

Antall bedrifter* i inkubatoren lokalisert i Innlandet

Inkubator	Antall 2023	Måltall 2024	Prognose 2024
Klosser Innovasjon AS	85	85	0 %
Skåppå AS	38	35	-8 %
Vaager Innovasjon AS	59	50	-15 %
Totalt i Innlandet	182	170	-7 %
Totalt i program	2061	1957	-5 %

* Bedrifter i fasene preinkubasjon, inkubatorbedrift, forretningsmessig innovasjon og skalering

Bærekraft blant bedriftene i næringshagene og inkubatorene 2023



Næringshage	Andel bedrifter med		
	Kvinnelig ledelse	Bærekraft	Digitalisering
Landsbyen Næringshage AS	29 %	47 %	60 %
Skåppå AS	30 %	36 %	9 %
Sør-Hedmark Næringshage AS	24 %	0 %	0 %
Sør-Østerdal Næringshage AS	28 %	16 %	22 %
Valdres Næringshage AS	39 %	62 %	42 %
Totalt i Innlandet	30 %	32 %	25 %
Totalt i program	35 %	40 %	33 %

For Sør-Hedmark NH skyldes 0 % på andel bedrifter med bærekraft/digitalisering manglende rapportering

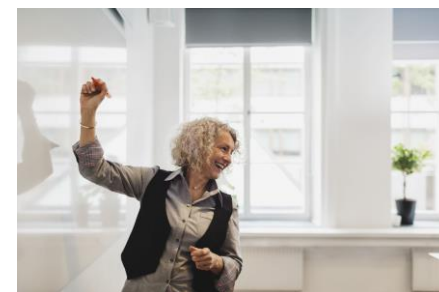
Inkubator	Andel bedrifter med		
	Kvinnelig ledelse	Bærekraft	Digitalisering
Klosser Innovasjon AS	24 %	27 %	40 %
Skåppå AS	24 %	74 %	47 %
Vaager Innovasjon AS	22 %	69 %	71 %
Totalt i Innlandet	23 %	51 %	52 %
Totalt i program	31 %	56 %	54 %

Kvinnelig ledelse defineres som kvinnelig daglig leder og/eller kvinnelig styreleder og/eller kvinnelig gründer.

Andel bedrifter med bærekraft defineres som andel bedrifter som har bærekraft som et sentralt element i sin forretningsmodell

Andel bedrifter med digitalisering defineres som andel bedrifter som har digitalisering som et sentralt element i sin forretningsmodell

For inkubatorene inngår bedrifter i fasene preinkubasjon, inkubatorbedrift, forretningsmessig innovasjon og skalering



Kundetilfredshet og addisjonaltet



Næringshage	Antall respondenter	Målbedriftenes tilfredshet med tjenestene og bistanden fra NH ¹	NHs betydning for utvikling av målbedriftene ²	Andel målbedrifter som vil anbefale NH til andre ³
Landsbyen Næringshage AS	12	4,50	3,75	91,7 %
Skåppå AS	6	4,83	4,33	100,0 %
Sør-Hedmark Næringshage AS	15	4,57	4,07	80,0 %
Sør-Østerdal Næringshage AS	8	3,86	3,25	62,5 %
Valdres Næringshage AS	28	4,00	3,71	85,7 %
Næringshageprogrammet	721	4,33	3,72	88,1 %

Inkubator	Antall respondenter	Bedriftenes tilfredshet med tjenestene og bistanden fra INK ¹	INKs betydning for utvikling av bedriftene ²	Andel bedrifter som vil anbefale INK til andre ³
Klosser Innovasjon AS	30	4,30	3,53	90,0 %
Skåppå AS	12	4,92	4,67	91,7 %
Vaager Innovasjon AS	19	4,63	4,00	100,0 %
Inkubasjonsprogrammet	800	4,45	3,92	91,3 %

¹ Sett under ett, hvor fornøyd eller misfornøyd er du med tjenestene og bistanden bedriften har mottatt fra næringshagen/inkubatoren? (skala 1-5 der 1 = Svært misfornøyd, 5 = Svært fornøyd)

² Sett under ett, hvor viktig eller uviktig mener du at næringshagen/inkubatoren har vært for utviklingen av bedriften din så langt? (skala 1-5 der 1 = Ikke viktig, 5 = Svært viktig)

³ Basert på dine erfaringer, ville du anbefalt andre å tilknytte seg næringshagen/inkubatoren dersom de fikk mulighet? (andel som har svart «ja»)



Regional effekt av fylkesoverskridende tiltak:

Tilgjengeliggjøring av testfasiliteter og teknologisk kompetanse
(status per 1. april 2024)

Troms og Finnmark (alle INK, 4 av 7 NH)
23 prosjekter, 2,4 mnok

Nordland (alle)
17 prosjekter, 1,8 mnok

Møre og Romsdal (alle)
41 prosjekter, 4,1 mnok

Trøndelag (3 av 4 INK, 5 av 7 NH)
18 prosjekter, 1,7 mnok

Vestland (alle INK, 3 av 4 NH)
29 prosjekter, 3,3 mnok

Innlandet (alle INK, 4 av 5 NH)
36 prosjekter, 3,1 mnok

Oslo (3 av 4 INK)
15 prosjekter, 1,1 mnok

Rogaland (alle)
19 prosjekter, 2,0 mnok

Viken (alle)
23 prosjekter, 2,5 mnok

Vestfold og Telemark (alle)
17 prosjekter, 1,6 mnok

Agder (alle)
27 prosjekter, 2,4 mnok

- 32 av 39 (82 %) næringshager har målbedrifter som har sendt inn potensielle katapult-prosjekter (innvilgede prosjekt kommer fra 24 NH)
- 33 av 35 (94 %) inkubatorer har bedrifter som har sendt inn potensielle katapult-prosjekter (innvilgede prosjekt kommer fra 29 INK)
- Tallene i parentes bak fylkesnavnene angir hvor mange INK og NH som har bedrifter som har sendt inn potensielle katapult-prosjekter
- Ekspert-teamet har vurdert totalt ca 450 potensielle katapult-prosjekter
- 265 prosjekter har fått innvilget totalt ca 26 mill. kroner i innovasjonsstøtte. Under hvert fylke står det hvor mange prosjekter som er innvilget, og totalt beløp artikkel 28 som er innvilget.
- Total ramme for prosjektet: ca 40 mill. kroner
- Bedrifter i samtlige fylker har benyttet dette virkemiddelet
- Fylker som har katapult-sentre er Innlandet, Agder, Vestland og Møre og Romsdal. 51 % av de innvilgede prosjektene kommer fra andre fylker



**Programoperatørenes
egenrapporterte bidrag til regionale
målsettinger og strategier
2023**



Inkubasjonsprogrammet - Klosser Innovasjon, Vaager Innovasjon og Skåppå Inkubator

Relevante fylkeskommunale målsettinger i Innlandet

Økt verdiskaping, høy omstillingsevne og flere bærekraftige arbeidsplasser:

- Klosser Innovasjon: Bidrar til etablering av bærekraftige bedrifter, omstilling og utvikling av bærekraftprogram.
- Vaager Innovasjon: Bidrar aktivt med støtte til industrielle SMBer, økosystem for innovasjon og omstilling.
- Skåppå inkubator: Fokus på bærekraft, eksportpotensiale og vekst innen teknologi og reiseliv.

Et mer internasjonalt rettet nærings- og samfunnsnivå:

- Klosser: Deltakelse i Interreg-prosjekter, internasjonaliseringsprogram og Agrifoodtech-initiativ.
- Vaager : Samarbeid med internasjonale aktører, studieturer og deltakelse i europeiske prosjekter.
- Skåppå: Aktiv deltakelse i Innovasjon Norge sitt eksportprogram, internasjonalt samarbeid og FoU-prosjekter.

Prioriterte bransjer i fylket:

- Klosser: Aktivitet i de fleste prioriterte bransjer gjennom inkubatorbedrifter og prosjekter.
- Vaager : Bioøkonomi, reiseliv, industri, informasjonssikkerhet, VR/AR og helse- og velferdsteknologi.
- Skåppå: Strategi basert på "Den Smarte Grønne Dalen" med prosjekter innen bioøkonomi, reiseliv, industri, IKT/digitalisering, VR/AR, og helse- og velferdsteknologi.

Inkubasjonsprogrammet - Klosser Innovasjon, Vaager Innovasjon og Skåppå Inkubator



Bidrag fra inkubatorene til å nå målsettingene i Innlandet:

Internasjonalisering:

Klosser: Aktiv deltakelse i Interreg-prosjekter, internasjonaleringsprogram og samarbeid med svenske organisasjoner.

VAAGER: Samarbeid med internasjonale næringsklynger, studieturer og deltakelse i europeiske prosjekter.

Skåppå: Deltakelse i Innovasjon Norge sitt eksportprogram, internasjonalt samarbeid og støtte til eksportfokusede bedrifter.

Innovasjon og Omstilling:

Klosser: Utvikling av bærekraftprogram, innovasjonsprosjekter i industribedrifter og resiliensprogram.

VAAGER: Støtte til oppstartsselskaper, deltakelse i europeiske prosjekter og samarbeid med FoU-miljøer.

Skåppå: Inkubasjon av bedrifter med fokus på innovasjon, eksportpotensiale og bærekraft.

Samarbeid med FoU-miljøer og Næringsliv:

Klosser: Tett samarbeid med FoU-miljøer, kompetansemegling og deltakelse i Interreg-prosjekter.

VAAGER: Samarbeid med SINTEF, NTNU og deltakelse i prosjekter med FoU-miljøer.

Skåppå: Initierte og etablerte prosjekter med FoU-miljøer som SINTEF, NORSUS og NIBIO.

Eksport og Markedsadgang:

Klosser: Internasjonaleringsprogram, Agrifoodtech-initiativ og deltakelse i Interreg-prosjekter.

VAAGER: Aktiv deltakelse i Innovasjon Norge sitt eksportprogram og støtte til eksportrettede bedrifter.

Skåppå: Aktiv støtte til eksportfokusede bedrifter og deltakelse i internasjonalt eksportprogram.

Prioriterte Bransjer i Fylket:

Klosser: Aktivitet i alle prioriterte bransjer, inkludert bioøkonomi, reiseliv, industri, IKT/digitalisering, VR/AR og helse- og velferdsteknologi.

VAAGER: Støtte til bioøkonomi, reiseliv, industri, informasjonssikkerhet, VR/AR og helse- og velferdsteknologi.

Skåppå: Fokus på "Den Smarte Grønne Dalen" med prosjekter innen bioøkonomi, reiseliv, industri, IKT/digitalisering, VR/AR og helse- og velferdsteknologi.



Næringshageprogrammet - Sør-Østerdal NH, Landsbyen NH, Valdres NH, Skåppå NH, Sør-Hedmark NH, Rørosregionen NH

Relevante fylkeskommunale målsettinger i Innlandet

Økt verdiskaping, høy omstillingsevne, og flere bærekraftige arbeidsplasser:

SØNH: Fokus på økt verdiskaping gjennom kompetansetilførsel og bærekraft. Utvikling av bærekraftskonsept for SMB-segmentet. Arbeidet med 70 målbedrifter for økt verdiskaping og omstilling.

LNH: Støtte til SMB-segmentet for vekst og utvikling. Aktiv deltakelse i lokale og nasjonale samarbeid for verdiskaping. Innovasjonsstøtte og kurs for kompetanseutvikling.

Skåppå NH: Innovasjon, vekst, og bærekraft som kriterier for bedriftssamarbeid. Tiltak basert på regionale fortrinn i næringslivet.

Valdres NH: Fokus på omstilling, innovasjon, bærekraft og vekst som kriterier for opptak av målbedrifter. Gjennomfører blant annet innovasjonsløft, etablereropplæring og kompetansemegling.

SHNH: Fokus på innovasjon, omstilling og utvikling i arbeidet med målbedriftene. Arbeidet aktivt med 81 målbedrifter.

Rørosregionen NH: Fokus på kompetanseutvikling og bærekraft, blant annet er to ansatte sertifisert som miljøfyrtårnkonsulenter. Næringshagen har nedslagsfelt i Trøndelag og seks innlandskommuner.

Samarbeid med FoU-miljøer og næringsliv for omstilling

SHNH: Innovasjonsstøtte og aktiv deltakelse i industrielle nettverk. Støtte til bioøkonomi og bærekraftige prosjekter. Samarbeid med regionale aktører og industriklynger.

LNH: Deltakelse i nasjonale og internasjonale prosjekter for omstilling. Nettverksbygging og støtte til innovasjon i bioøkonomi og reiseliv.

Valdres NH: Fokus på bedriftsnettverk og FoU-prosjekter innenfor mat og reiseliv, blant annet gjennom FoU-verksteder innen lokalmat og lokal industri/sirkulærøkonomi.

Skåppå NH: Økt fokus på bærekraft og industri. Aktiv kobling mot blant annet Sintef, NTNU og NMBU for å koble bedrifter opp mot FoU-miljø.

Rørosregionen NH: Næringshagen jobber med tilrettelegging av møtepunkt mellom målbedrifter og FoU-aktører, blant annet Sintef Community.



Næringshageprogrammet - Sør-Østerdal NH, Landsbyen NH, Valdres NH, Skåppå NH, Sør-Hedmark NH, Rørosregionen NH

Relevante fylkeskommunale målsettinger i Innlandet

Et mer internasjonalt rettet nærings- og samfunnsliv:

SØNH: Internasjonalt engasjement gjennom bedrifter i porteføljen. Delegasjonssamarbeid med Polen for næringsutvikling.

LNH: Aktiv deltakelse i internasjonale prosjekter og samarbeid. Støtte til bedrifter med internasjonalt potensiale.

Skåppå NH: Internasjonalt fokus og samarbeid med aktuelle målbedrifter. Deltakelse i internasjonale samarbeidsprosjekter og innovasjonsstøtte.

SHNH: Aktiv deltakelse i industrielle nettverk med internasjonalt potensiale. Samarbeid med internasjonale aktører som Innovatum Science Center.

Valdres NH: Deltakelse i internasjonale prosjekter og samarbeid med regionale aktører. Fokus på internasjonal markedsføring av lokale bedrifter.



Samlet vurdering av programrapportering på relevante fylkeskommunale målsettinger i Innlandet

Næringshageprogrammet

Næringshageprogrammet i Innlandet, representert ved Sør-Østerdal Næringshage, Rørosregionen Næringshage, Landsbyen Næringshage, Valdres Næringshage, Sør-Hedmark Næringshage og Skåppå Næringshage, utgjør viktige drivere for økt verdiskaping, omstilling og internasjonalisering i regionen. Hver næringshage har gjennom sin unike tilnærming og spesifikke fokusområder bidratt betydelig til oppnåelsen av de fylkeskommunale målsettinger og bransjeprioriteringer.

For videre suksess er det viktig å opprettholde og forsterke samarbeidet med lokale og nasjonale aktører. Dette vil sikre at næringshagene forblir viktige aktører for vekst og utvikling i Innlandet.

Inkubasjonsprogrammet

Inkubasjonsprogrammet i Innlandet, gjennom Klosser, VAAGER og Skåppå, har betydelig bidratt til økt verdiskaping, omstilling og bærekraft. Aktiviteter spenner over flere prioriterte bransjer og samarbeidet med FoU-miljøer og klynger har styrket den regionale innovasjonsevnen. Inkubatorenes internasjonale engasjement og støtte til oppstartsbedrifter har bidratt til å realisere fylkets overordnede målsettinger.

Inkubatorene i Innlandet gjennomfører en rekke aktiviteter og initiativer som positivt påvirker fylkeskommunes målsettinger. Samlet sett representerer disse inkubatorene en kraftig drivkraft for innovasjon, omstilling og bærekraft i regionen, med en bredde og dybde som støtter opp under fylkets prioriterte bransjer